

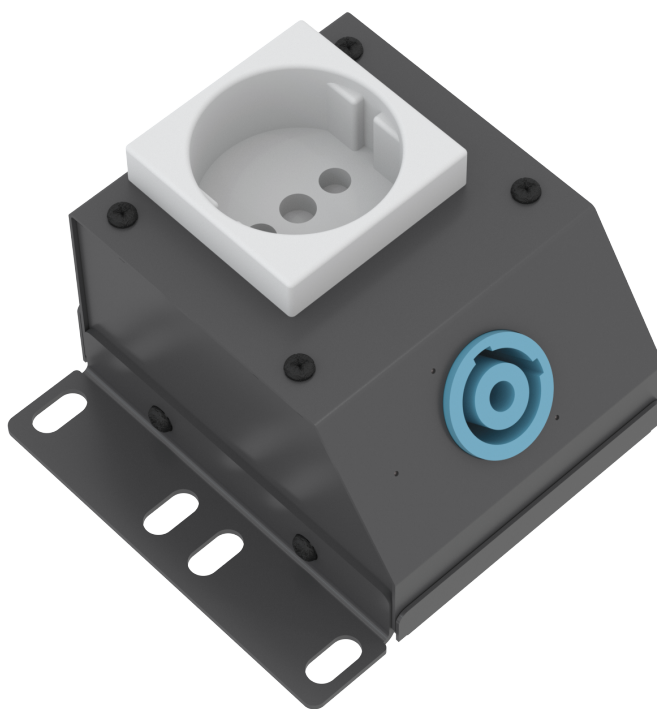
ООО «КАЛИБР»

СДЕЛАНО В РОССИИ

ПЕРЕХОДНОЙ БЛОК

Калибр RD-EX

Руководство по эксплуатации (Паспорт)



Москва 2020 г.

Настоящее руководство по эксплуатации (паспорт) предназначено для использования специалистами, имеющими необходимые квалификацию и навыки для работы с системами оповещения и обратной связи, а также допуск к электромонтажным работам 3 группы.

ТРЕБОВАНИЯ БЕЗОПАСНОСТИ

Переходной блок Калибр RD-EX разработан и испытан с целью обеспечения соответствия требованиям электрической безопасности. Конструкция изделия предусматривает длительную безотказную работу. Срок службы изделия может значительно сократиться из-за неправильного обращения с ним при распаковке и установке.

Для обеспечения правильной работы изделия Вам следует придерживаться приведенных ниже рекомендаций:

- Перед монтажом изделия проверьте правильность подготовки соединений. Неправильно выполненные соединения могут привести к электрическим помехам, поломкам, некорректной работе устройства.
- Изделие должно устанавливаться и подключаться только к приборам, предназначенным для этого, и отвечающим всем необходимым техническим и климатическим требованиям.
- Нецелевое использование изделия, а также несоблюдение элементарных правил обращения с электронными устройствами может повлечь за собой выход изделия из строя.

ОПИСАНИЕ И НАЗНАЧЕНИЕ

Переходной блок Калибр RD-EX (далее – «переходной блок» или «изделие») представляет собой устройство для работы в составе системы оповещения и управления эвакуацией (СОУЭ) Калибр в зданиях и сооружениях и является составной частью комплекса технических средств противопожарной защиты.

Переходной блок предназначен для распределения основного питания 220 В в шкафах Калибр. Служит переходником между разъёмами стандарта Power Con и Shuko.

Переходной блок производится в металлическом корпусе и устанавливается в шкафы 19" RACK.

Изделие поставляется в собранном виде и групповой упаковке по 10 шт.

Обеспечивает подключение оборудования к электрической сети переменного тока напряжением 220 В с заземляющим проводом.

По способу защиты от поражения электрическим током устройство соответствует классу 1 (ГОСТ 12.2.007.0-75).

ТЕХНИЧЕСКИЕ ДАННЫЕ

- Вход электропитания – Входной панельный разъём powerCON.
- Выход – розетка Shuko.
- Номинальное напряжение – 220 В.
- Максимальная суммарная нагрузка (мощность) – 3,5 кВт.
- Номинальный ток нагрузки – 16 А.
- Рабочая частота – 50/60 Гц.
- Степень защиты оболочкой – IP20 по ГОСТ 14254.

Переходной блок может эксплуатироваться при температуре окружающей среды от 0 до плюс 40 °С и относительной влажности воздуха до 93 %.

МАССОГАБАРИТНЫЕ ХАРАКТЕРИСТИКИ ИЗДЕЛИЯ

	Габариты (мм)			Масса (кг)	
	Высота	Ширина	Глубина	нетто	брутто
RD-EX	88	91	60	0,3	0,3
Групповая упаковка (10 шт.)	100	220	420	3,1	3,3

ТЕХНИЧЕСКОЕ ОБСЛУЖИВАНИЕ

Техническое обслуживание должно производиться потребителем. Персонал, необходимый для технического обслуживания изделия, должен иметь доступ к работе с электроустановками, напряжением до 1000 В и быть ознакомлен с настоящим руководством.

С целью поддержания исправности изделия в период эксплуатации, необходимо проведение регламентных работ, которые включают в себя периодический (не реже одного раза в три месяца) внешний осмотр, удаление пыли мягкой тканью (без вскрытия корпуса), проверку работоспособности автоматики. Также необходимо визуально проверять техническое состояние разъемов оборудования, проверять надежность крепления разъемов и при необходимости исправлять возникшие дефекты соединения.

ТРАНСПОРТИРОВКА И ХРАНЕНИЕ

Переходной блок в транспортной упаковке перевозится любым видом крытых транспортных средств (в железнодорожных вагонах, закрытых автомашинах, трюмах и отсеках судов, герметизированных отапливаемых отсеках самолетов и т.д.) в соответствии с требованиями действующих нормативных документов.

Расстановка и крепление в транспортных средствах транспортных упаковок с переходными блоками должны обеспечивать их устойчивое положение, исключать возможность смещения.

Условия транспортировки в части воздействия климатических факторов должны соответствовать условиям хранения 5 по ГОСТ 15150.

Хранение переходных блоков в упаковке на складах изготовителя и потребителя должно соответствовать условиям хранения 2 по ГОСТ 15150.

ГАРАНТИИ ИЗГОТОВИТЕЛЯ

Предприятие-изготовитель гарантирует комплектность и качество изделия в соответствии с документацией, поставляемой с изделием, при соблюдении Потребителем:

- условий транспортировки, хранения, эксплуатации, приведенных в соответствующих разделах руководства по эксплуатации на изделие;
- при выполнении рекомендаций по периодичности технического обслуживания, приведенных в разделах о техническом обслуживании руководства по эксплуатации изделия.

Гарантийный срок эксплуатации изделия – 12 месяцев со дня ввода в эксплуатацию, но не более 24 месяцев с момента изготовления.

Ввод изделия в эксплуатацию, должен быть подтвержден актом ввода в эксплуатацию (заполняется соответствующий раздел в документации на изделие).

При обнаружении дефектов изделия Потребитель составляет рекламацию, в которой указывает данные об изделии (серийный номер) и претензии к нему.

Рекламация направляется в адрес предприятия-изготовителя не позднее окончания гарантийного срока. Бланк рекламации можно скачать по ссылке:

http://kalibr.pro/blank_reklamicii_KALIBR.doc

При получении рекламации представитель предприятия-изготовителя имеет право осмотреть изделие на месте или запросить дополнительные данные для проверки обоснованности рекламации. В случае подтверждения обоснованности рекламации предприятие-изготовитель обязуется произвести замену, либо ремонт изделия.

С требованиями к оборудованию «Калибр», передаваемому в сервисный центр, и правилами доставки и получения оборудования можно ознакомиться на сайте Калибр в разделе "ПОДДЕРЖКА" (<http://kalibr.pro/support>).

Изделие подлежит снятию с гарантийного обслуживания в следующих случаях:

- при истечении гарантийного срока;
- при нарушении условий хранения, транспортировки или эксплуатации, указанных в руководстве по эксплуатации изделия;
- при хранении изделия в условиях, не соответствующих условиям эксплуатации в упаковке, целостность которой нарушена;
- при нарушении пломб предприятия-изготовителя на изделии (если изделие опломбировано);
- при наличии на изделии механических повреждений, в том числе, возникших вследствие небрежности при транспортировке и монтаже;
- при наличии следов постороннего вмешательства в изделие или самостоятельного ремонта изделия, а также ремонта организациями или частными лицами, не уполномоченными на это производителем;
- при нанесении ущерба изделию в результате умышленных или ошибочных действий Потребителя;
- при нанесении ущерба изделию или его утери, вследствие обстоятельств непреодолимой силы.

А также, гарантийные обязательства не распространяются на ущерб, дефект, неудовлетворительное функционирование, возникшие в результате:

- сбоев в работе при неправильном подключении, при перегрузке оборудования по входу или выходу, короткого замыкания на выходе, подаче недопустимых напряжений и т.д.;
- повреждений, вызванных попаданием внутрь оборудования посторонних предметов, различных жидкостей, насекомых и т.д.;
- эксплуатации оборудования в помещении с недопустимыми климатическими условиями, недопустимой влажностью, недопустимым уровнем пыли;
- повреждений, вызванных превышением напряжения питающей сети;
- использования некачественных расходных материалов (дисков, USB-накопителей, крепежных материалов и т.д.);
- повреждений, вызванных нарушением правил проведения или не проведения профилактических работ, предусмотренных руководством пользователя;
- повреждений, вызванных использованием оборудования в целях, не предусмотренных руководством пользователя;

КОМПЛЕКТ ПОСТАВКИ

В комплект поставки входит:

- Переходной блок Калибр RD-EX - 10 шт.;
- Комплект крепления - 10 шт.;
- Руководство по эксплуатации (паспорт) - 1 шт.;
- Упаковка - 1 шт.

ДААННЫЕ ОБ ИЗДЕЛИИ

Серийный номер _____

Дата производства _____

Дата ввода в эксплуатацию _____

Адрес центра приема и получения оборудования _____

Адрес изготовителя: 125438, г.Москва, 2-ой Лихачевский переулок, д.7

Тел.: (495) 641-74-83, (499) 408-27-42 сайт: www.kalibr.pro

Дополнительные материалы и сертификаты на оборудование Калибр можно найти на сайте www.kalibr.pro

Примечание: *Производитель оставляет за собой право изменять технические характеристики и дизайн без предварительного уведомления.*